

|                   |  |
|-------------------|--|
| العنوان:          | الربط بين التصميم البنائي للزي والتصميم الزخرفي لإبتكار تصميمات أزياء مطبوعة تتماشى مع اتجاهات الموضة العالمية |
| المصدر:           | مجلة العمارة والفنون والعلوم الإنسانية   |
| الناشر:           | الجمعية العربية للحضارة والفنون الإسلامية  |
| المؤلف الرئيسي:   | عبدالله، إيمان أحمد  |
| مؤلفين آخرين:     | الرفاعي، رباب أحمد(م. مشارك)   |
| المجلد/العدد:     | ع15  |
| محكمة:            | نعم  |
| التاريخ الميلادي: | 2019   |
| الشهر:            | مايو   |
| الصفحات:          | 133 - 147  |
| رقم MD:           | 958473   |
| نوع المحتوى:      | بحوث ومقالات   |
| اللغة:            | Arabic   |
| قواعد المعلومات:  | HumanIndex   |
| مواضيع:           | تصميم الأزياء، الموضة، التصميم الزخرفي   |
| رابط:             | <a href="http://search.mandumah.com/Record/958473">http://search.mandumah.com/Record/958473</a>                |

## الربط بين التصميم البنائي للزي و التصميم الزخرفي لإبتكار تصميمات أزياء مطبوعة تتماشى مع إتجاهات الموضة العالمية

### Linking the structural design of the costume and the decorative design to the creation of printed fashion coping with international fashion trends

أ.م.د/ إيمان أحمد عبد الله

أستاذ مساعد بقسم الموضة بالمعهد العالي للفنون التطبيقية - مدينة السادس من أكتوبر

[eman.abd@hotmail.com](mailto:eman.abd@hotmail.com)

**Assist. Prof. Dr. Eman Ahmed Abdullah**

Assistant Prof. at Fashion Dept. - High Institute for Applied Arts - 6<sup>TH</sup> Oct City

م.د/ رباب أحمد الرفاعي

مدرس بقسم الموضة بالمعهد العالي للفنون التطبيقية - مدينة السادس من أكتوبر

[dr.rkh1991@gmail.com](mailto:dr.rkh1991@gmail.com)

**Dr. Rabab Ahmed El Refai**

Lecturer at Fashion Dept. - High Institute for Applied Arts - 6<sup>TH</sup> Oct City

#### المخلص

يعد التصميم البنائي الخاص بعملية البناء والتخطيط للزي من خطوط بنائية خارجية وتفصيل الأجزاء الداخلية من أهم عوامل خدمة الجسم البشري وتحقيق راحته ، فنوعية الخامة بتقنياتها المستحدثة و المبتكرة التي تستخدم في التنفيذ تلعب دوراً هاماً في بناء الزي وهيكله الخارجي وبالتالي شكله الجمالي، والتصميم البنائي هو الذي يحدد كيفية البناء وتحديد الخطوط وأشكال الأجزاء المراد تصميمها، و تطوير التصميم البنائي و ربطه بالتصميم الزخرفي يضيف جماليات تغير البناء الخارجي وسوف يتم تطبيق التصميم الزخرفي في موضوع البحث من خلال استخدام اساليب الصباغة والطباعة المتنوعة بحيث تتفق التصميمات الطباعة المنفذة مع التصميم البنائي فتظهره أكثر رونقاً وجمالاً ، فالتصميم الزخرفي يثري من قيمة تصميم الزي المنفذ وإكسابه مزيداً من الغنى وبعد الربط بين التصميم البنائي و التصميم الزخرفي من أهم عوامل نجاح التصميم المبتكر و القدرة علي منافسة السوق العالمية .من منطلق ما سبق سوف يهدف البحث الي النقاط التالية :

- دور التصميم البنائي في تصميم الزي .
- التصميم الزخرفي وأهميته في تصميم الزي .
- الربط بين التصميم البنائي للزي والتصميم الزخرفي من خلال أساليب الطباعة والصباغة المتنوعة.
- إبتكار تصميمات أزياء تتماشى مع السوق العالمية تعتمد علي ربط التصميم البنائي و التصميم الزخرفي .

كلمات مفتاحيه: التصميم البنائي -التصميم الزخرفي -تشكيل سطح الخامه.

#### Abstract:

The structural design of the building process and the planning of the exterior construction lines and details of the internal parts of the most important factors of the service of the human body and comfort, the quality of raw materials with innovative and innovative, which are used in the implementation plays an important role in the construction of the costume and its external structure and thus its aesthetic, and structural design is which Determines how to construct and determine the lines and shapes of the parts to be designed, and the development

of structural design and a link to the decorative design to add aesthetics of the change of external construction and will be applied decorative design in the subject of research through the use of dyeing and printing methods Anguish so that the designs are printing carried out in line with the structural design Vtzarh is more elegant and beautiful, the design is a decorative enriches the value of design uniforms port and impart more wealth and is the link between structural design and decorative design of the most innovative design and ability success factors to compete with the global market.

Based on the foregoing, the research will aim at the following points:

- The role of structural design in costume design.
- Decorative design is important in costume design.
- Linking the structural design of uniforms and decorative design through various printing and dyeing methods
- The creation of fashion designs in line with the global market depends on the link between structural design and decorative design..

**Keywords: Structural design -design -Fabric manipulation**

### المقدمة

يعتبر تصميم الأزياء هو الخطوة الأولى لإنجاز فكره ما ، وإنشائها بطريقة مرضية تجلب السرور للنفس وأيضاً إشباع لحاجات ورغبات الناس نفعياً وجمالياً ، فهو تنظيم لعناصر مرئية للهينة الفنية وهو يرتبط بعناصر أساسية كالخط، الشكل، اللون، المسافة، الضوء، ملامس السطوح ، بحيث تتلاءم كلها لخدمة الشكل العام ، ولا بد أن يحقق التصميم هدفاً نفعياً يخدمه ، حيث يعد التصميم تخطيطاً أولياً أو أسلوباً لخصائص رئيسية يمكن تنفيذها ، و ترتيب هذه العناصر أو التفاصيل التي يخلق منها المصمم بالنهاية عملاً فنياً وفقاً لنمط أو نهج يراه معبراً عن إحساسه أو ميوله ، بحيث يصبح وحدة تعبيرية في صميم الإدراك الحسي المباشر من خلال توافر العلاقات التنظيمية بين مختلف العناصر المركبة للزي .. وسوف نتناول في موضوع البحث عنصر من عناصر البناء في تصميم الزي وهو ايجاد علاقات جمالية مبتكرة تثري من قيم التصميم مستخدماً أسلوب الربط بين التصميم البنائي من خطوط وأشكال للأجزاء المراد تصميمها للزي والتصميم الزخرفي من العناصر الزخرفية المطبوعة بتقنيات متعددة ومدمجة بشكل جمالي مبتكر مع خطوط الزي وتطبيق تلك التجربة علي مشروع التخرج لطلاب الموضة للوصول بهم الي امكانية ابتكار أزياء تنافس السوق العالمية بأفكار مستحدثة ومبتكرة .

### مشكلة البحث :

- افتقار تصميمات الأزياء الي وجود علاقة تربط بين عناصر وأسس تصميم الخطوط البنائية للزي والعناصر و الأسس في التصميم الزخرفي والطباعي المنفذ عليها .
- افتقار ابتكار خامات جديدة و تقنيات بنائيه وزخرفيه مستحدثة في الزي المبتكر .
- تطوير فكر الطلاب المصممين في تنفيذ تجاربهم المبتكرة للوصول الي أفكار مستحدثة تنافس السوق العالمي .

### هدف البحث :

- ايجاد علاقة تصميمية جمالية بين الخطوط البنائية للزي و التصميم المطبوع المنفذ لإثراء قيمة الزي المبتكر .
- استخدام خامات و تقنيات مستحدثة و مبتكرة في تصميم الزي وربطه بالتصميم المطبوع للوصول الي علاقة جمالية مبتكرة تثري من قيمة تصميم الزي المنفذ .

- تطوير الفكر الإبداعي والإبتكاري في دراسة الموضة عند الطلاب وتوجيههم الي إستخدام الجراة في الفكر و التقنيات المستخدمة والوصول الي زي مبتكر ينافس السوق العالمي .

### فروض البحث :

- هناك علاقة جمالية بين أسس وعناصر تصميم الزي و التصميم المطبوع من خلال تصميمات الأزياء المطبوعة المبتكرة .
- الوصول الي ابتكار خامات جديدة وأساليب طباعية مستحدثة تثري من القيمة الجمالية للزي المنفذ وتنافس السوق العالمي .
- تخريج طلاب مبدعين ذو فكر مميز ينافس السوق العالمي .

### الجانب النظري:

- أولاً : علاقة التصميم البنائي لخطوط الزي وتقنيات التصميم الطباعي الزخرفي :

إن بناء العمل الفني أو التصميم يعتمد علي مهارة الجمع بين عناصره الفنية بطريقة مرنة و علي الأسس التصميمية التي لا تري بالعين ويصعب فصلها ولكنها نتاج العناصر و ما يحدث بينها ، لذلك فهي تدرك بالعين و العقل معا ، بالإضافة إلي اختيار أفضل الأساليب التكنولوجية أو بالإستعانة بالوسائل اليدوية لتنفيذ وتحقيق هذا العمل الفني أو التصميم (1). ويتطلب التصميم البنائي للزي المرتبط بتصميم الطباعة استخدام تقنيات مميزة من التصميمات الطباعية و الخامات المصبوغة المبتكرة . وتعد العناصر التشكيلية هي مفردات لغة الشكل التي يستخدمها الفنان و المصمم ، وسميت بعناصر التشكيل نسبة إلي إمكانية المرننة في اتخاذ أي هيئة مرنة وقابليتها للإندماج و التآلف و التوحد بعضها مع بعض لتكون شكلا كلياً للعمل الفني (5).

ومن الضروري عند بناء أي تصميم التفكير في كل عنصر من العناصر المكونة للتصميم علي حدة حتي يتضح مدي ملاءمته داخل الوحدة مع باقي العناصر ، لأن جمال كل عنصر يتوقف علي الصلة بينه وبين العناصر الأخرى لنصل إلي الصورة الفنية المبتكرة ، وهذا التناسق بين العناصر يكاد يكون قانوناً يضع معايير محددة تكون مقبولة بالنسبة للذوق العام(2) ويعتمد الزي في بنائه علي عدة عوامل أهمها خطوط الزي وعلاقته بالتصميم الطباعي وتنقسم الخطوط في الأزياء إلي :

#### • الخطوط الخارجية الأساسية

وهي التي تحدد الإطار الخارجي للجسم وتتبع الشكل العام له .

#### • خطوط التصميم

وهي تتغير تبعاً للموضة وقواعد ضبطها علي الجسم ثابتة وتنقسم الي نوعان هما

#### 1- الخطوط البنائية

وهي خطوط البناء العام للتصميم مثل خطوط الحياكات و الثنيات والكسرات و النهايات.

#### 2- الخطوط الزخرفية

وهي تضاف إلي الملابس بهدف زخرفتها عن طريق إضافة تفاصيل إلي سطح القماش لكي تبدو أكثر جمالا وتضيف قيمة ورقي للزي المنفذ ويجب الحرص علي تناغم الخطوط الزخرفية مع الخطوط البنائية في التصميم .

**وظيفة الخط في الزي :**

- قد يترتب علي نظام الخطوط في تصميّات الملابس أن تبدو أكثر ثقلا او أكثر رقة عما هو الحال عليه بالفعل
- الخطوط تقسم الفراغ وتحدد الأشكال و تنشئ الحركات وتجزئ المساحات .
- تحدد وتنشئ المساحات المختلفة في التصميم وتكون الشكل العام للتصميم .
- تحدد اتجاهات العمق أو البعد الثالث التقديري في التصميم .
- تحدد اتجاهات الحركة وتربط مساحات التصميم.
- يعمل الخط على إغلاق الفراغ وتحقيق التباين و الإستقرار ، وتحقيق الإيقاع الخطي ووحدة التصميم وتكوينه .
- الخطوط لها القدرة علي إحداث الخداع البصري في التصميم ، بالإضافة إلي تحقيق الشعور بالحركة التي تقود العين في اتجاهات متعددة (6).

**• دور الخامة في تصميم الأزياء :**

كما أن للخط دور هام في بناء الزي فإن للخامة دورا كبيرا في نجاح الزي المبتكر فالخصائص الإدراكية للخامة من السمات الهامة والمؤثرة في درجة توافق عناصر العمل الفني خاصة عندما تتفق مع مضمون العمل وفكرته ، فلا بد للخامة أن تفصح عن ثرائها الحسي الذي يعين الفنان على موضوعه الجمالي وتشكل هذه الخواص جماليات يستند عليها المصمم عند البدء بالتصميم وتسهم في وضوح فكرته . والخامة بخواصها المرئية تمثل عامل جذب عند توظيفها للتصميم. وإذا ما اتفقت مع الشكل والمضمون أصبحت من عوامل نجاح التصميم حيث تعتبر الخامات هي المصدر الرئيسي والفعال في صياغة الأعمال الفنية، (4) فكلما اتسعت معرفة الفنان بإمكانات الخامة وطرق تشكيلها أدى ذلك إلى زيادة أفكاره وقدراته الإبداعية . ويشير محسن عطية إلى أن المادة أساس كل ظاهرة تحدد الشكل وتحتمه وتضع له شروطه ، فالشكل في العمل الفني يخرج من صياغة المادة ، ولكل مادة خواص محددة تسمح لها بصورة معينة من التشكيل ، ودور الفنان في سيطرته عليها هو الذي يحدد شكل فنه ، وشكل العمل الفني يعتمد بدرجة كبيرة على المادة المستخدمة في تنفيذه . (5)

والمصمم يستحدث أفكارا جديدة يمكن اعتبارها مثالا لبيئة جديدة وقيمة هذه الأفكار تكمن في الغرض منها بمجرد دخولها دائرة الحس والإدراك . فمصمم الأزياء مبتكر إذا كانت أفكاره تدرك بالبصر وترمز لتطور فكري . فاكتشاف المصمم لكل جديد ناتج عن التقدم التكنولوجي قد يبدأ بمحاولة توظيف خامات مستحدثة قد أنتجتها التكنولوجيا ، ليس خصيصا لمجال الأزياء بل قد تكون منتجة أساسا لتوظيفها في مجالات أخرى ، ولكنه بعين الفنان وتصورات المستقبلية لأبعاد ما يريد أن ينتجه من فن إنما قد يخلق له ذلك من المؤثرات ما يجعله قادرا على توظيف تلك الخامات في مجال الأزياء . ومصمم الأزياء المعاصر هو المصمم الفنان حيث يتناول جميع أدواته التكنولوجية في أداء فني معاصر (7) . ولا يستطيع المصمم أن يبدع وهو مقيد ولا بد أن يكون لديه حرية الاختيار وحرية التفكير.

أي أن مصمم الأزياء الذي يقتصر دوره على التعامل مع التراث والتقنيات التقليدية فحسب، سينتهي به المطاف إلى الاعتزال عن تذوق الحقائق العامة التي تدور حول الظواهر الطبيعية والتكنولوجية والسمات المعاصرة للفن ، لذلك يعتبر المصمم متحدثاً عن بيئته وعصره، مما يتوجب عليه استيعاب الأفكار الفنية المستحدثة ، والتعرف على المواد والتقنيات الجديدة والخصائص والطرق الصناعية المستخدمة في تنفيذ تلك الأفكار.

## إعادته تشكيل سطح الخامه وأثرها على تصميم الزي :

إن قدرة المصمم علي إعادته تشكيل سطح الخامه أوالمعالجه الفنيه و التقنيه لسطح الخامه بشكل مبتكر ينقل المصمم من التقليديه إلى الجراه مما يحول القطعه الملبسيه إلى نوع من القطع الفنيه "Master Piece" وفي إتجاه تصميمات القطعه الواحده إما أن تكون "Haute Couture" أو "Avant Gard"

إن فن وتقنيات (يدويه-آليه)المعالجه الفنيه لسطح الأقمشه بما يتماشى مع طبيعه العصر هو أساس عمليه تصميم الزي(9) وهو أحد الطرق التي تجعل القطعه التصميميه عمل فني مميز ويستطيع المنافسه .

ويستطيع المصمم إضافه معالجات فنيه لسطح الخامات المختلفه من خلال :

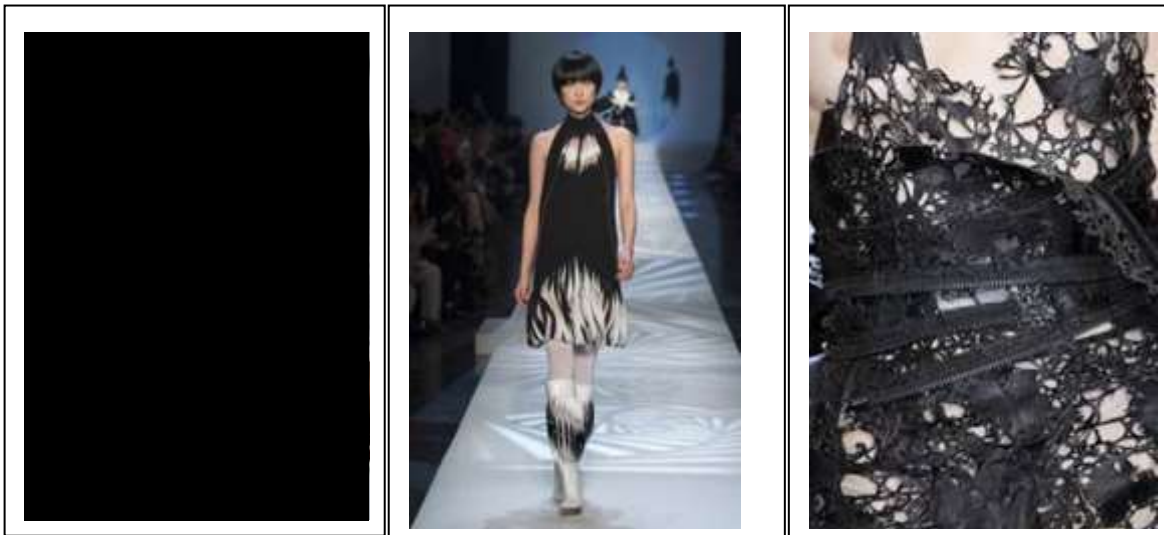
## • التصميم البنائي للزي:

وفيه يجمع المصمم بين تقنياته كمصمم والفن في عدة مراحل أساسية في العملية التصميمية والتي تكون متداخلة وليست منفصلة عن بعضها البعض . فمنها ما يتضمن التحليل التصميمي المنطقي ومنها ما يعتمد على الخبرة في اتخاذ القرار ، وكلاهما له نفس الأهمية ، ويتوقف ذلك على درجة تعقيد الخامه ، فما يحتاجه التصميم قدرا من الذكاء أكثر بكثير مما يتطلب من مهارة يدوية. (8)

## • التصميم الزخرفي للزي:

تصميم الملابس يتحد فيه الجمال مع الوظيفة وهو مثير مرئي يؤكد على جمال و شخصيه التصميم ويعزز الفكره او المفهوم وهو ليس له علاقته بالأداء أو الوظيفة و لكنه يسهم في إستكمال الجانب الجمالي للقطعه الملبسيه وهو يظهر دائما في المقدمه و بشكل متمم و متكامل مع باقي عناصر التصميم.(3)

نماذج من أعمال مصممي الأزياء معتمدة علي تشكيل سطح الخامه :



|   |  |   |
|---|--|---|
| تقنيه القص بالليزر مع الكولاج و التطريز<br>"Versace 2016"(10) | التداخل بين سطح الخامه و البطانه من خلال الشق أو التفتيح"Gaultier2016"(10) | تقنيه القص و النقش بالليزر"fendi2017"(10) |
|---|--|---|



|  |  |  |
|--|--|--|
| <p>تحويل سطح الخامه لأشكال ثلاثيه الأبعاد "Issey Miyake2015" (9)</p> | <p>الدمج بين الخامه الأساسيه و الفراء "Mcqueen2016" (10)</p> | <p>تقنيه القص بالليزر علي خامات ذات شفافية "Fendi2014" (9)</p> |
|--|--|--|

نماذج من أعمال مصممي الأزياء معتمدة علي تشكيل سطح الخامه بالدمج مع أساليب الطباعة



تصميم يعتمد علي الدمج بين التصميم البناني باستخدام أسلوب التشكيل و الخامه المطبوعه Galtier 2016(10)



تصميم يعتمد علي الدمج بين التصميم البناني باستخدام التشكيل بالكسرات و التدرج اللوني في الصبغات المستخدمة, Mcqueen2011(10)





تصميم يعتمد علي الدمج أسلوب الكسرات و  
Galtier 2016(10)الخامة المطبوعة



الدمج بين التصميم البناني من خلال التشكيل  
"بالكسرات و التصميم المصبوغ  
Mcqueen2010(10)"

الجانب التطبيقي :  
أفكار مبتكرة توضح معالجة سطح الخامة من أعمال الطلاب





تجارب تشكيل سطح الخامة منقذة باستخدام اسلوب الكولاج و القص بالليزر واساليب الطباعة "المونويرنت" و الشابلونة



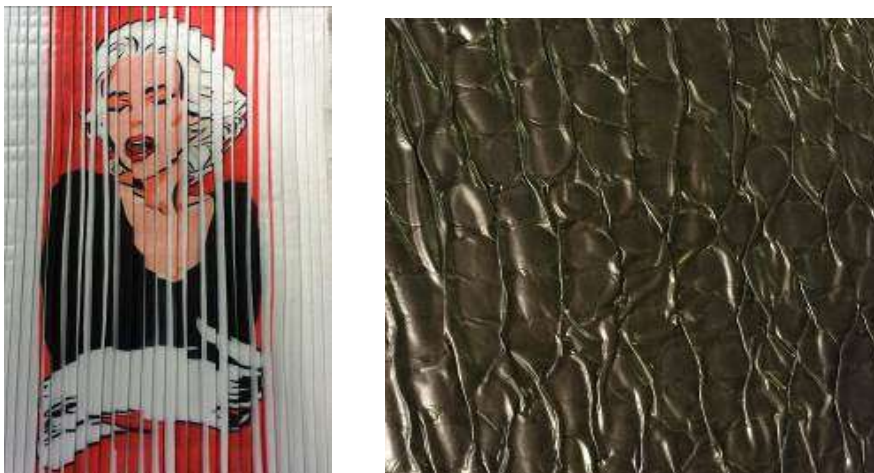
تجارب تشكيل سطح الخامة منقذة باستخدام خامات مختلفة كالنحاس و الخرز و الجلد وخامات متنوعة من الأقمشة



تجارب تشكيل سطح الخامة مستخدما أساليب الطباعة بتقنيات بالمونوبرنت و الطباعة بالفويل



تجارب تشكيل سطح الخامة مستخدما أساليب الطباعة بتقنيات الطباعة بالمونوبرنت و  
التطريز



تجارب تشكيل سطح الخامة مستخدما أساليب التكسير للخامة ( الكشكشة ، البليسية ) علي خامات  
مطبوعة بأسلوب الديجيتال



من منطلق ما سبق وبعد إجراء العديد من التجارب التصميمية للخامات المشكلة تم توظيف تلك الخامات في ابتكار تصميمات أزياء من أعمال الطلبة في مادة تصميم ملابس مستخدما فيها معالجات لسطح الخامة وإقامة عرض أزياء للطلاب بتلك الأعمال لربط الجانب الأكاديمي بالجانب التطبيقي .



إعتمد التصميم الزخرفي على تشكيل سطح الخامة على الطباعه بتقنيه المونوبرنت في الأرضيه ثم قام بتوزيع قطع من أشكال هندسيه تم قصها بتقنيه الليزر للربط بين التصميم الزخرفي و البناني للزي .



إعتمد المصمم في تشكيل سطح الخامة من خلال التصميم البناني على القص بالليزر في خامه الفراء من خلال قصات أفقيه مؤكدا على عنصر الملمس



إعتمد المصمم في التصميم البناني على التأكيد على شكل القصات باستخدام أسلوب القص بالليزر



إعتمد المصمم على توزيع التصميم الزخرفي بأسلوب القص بالليزر وأسلوب الكولاج في توزيع عناصر التصميم .

## تصميمات الأزياء المبتكرة من الخامات المشكلة بالدمج مع أساليب الطباعة المتنوعة



إعتمد المصمم في تشكيل سطح الخامه على استخدام الطباعة بأسلوب الشابلونة والرسم المباشر على الكول والكلوش مؤكدا على تفاصيل التصميم البناني للزي .



إعتمد المصمم في تشكيل سطح الخامه على استخدام تقنيه الصباغة للخامة بتقنية "الماربلنج" محدثة تداخلات لونية غير متوقعة "Marbling"



إعتمد المصمم في تشكيل سطح الخامه على تأكيد التصميم الطباعي بأسلوب الديدجيتال من خلال الملمس مستخدما خامات ذات شفافية تعطي إحساس بالحركة والتميز للتصميم المبتكر .



قام المصمم بتشكيل سطح الخامه من خلال الدمج بين تقنيات الطباعة (الشبلونه و الرسم المباشر) بالدمج مع خامات الفراء .



أعتمد المصمم في تشكيل سطح الخامه على الطباعه بأسلوب التنقيط محدثا ملمس للخامة مبتكر يعطي إبقاء بالحركة مستخدما أسلوب الرسم المباشر بالرش بمجموعات لونية متناسقة ( تعطي شكل الجلاکسي ) مع إستخدام أسلوب القص بالليزر للتأكيد على ربط التصميم الزخرفي وتصميم الزي المنفذ .



إعتمد المصمم على الدمج بين تقنيات الطباعه بالشابلون على الخامه المعالجة بأسلوب الرسم المباشر والرش بالألوان المتناسقة (الجلکسي) لربط التصميم الزخرفي بأرضية الخامه وإحداث الإتران في تصميم الزي المبتكر .

إعتمد المصمم على تقنيه الطباعه بالفويل وعلى نوعين مختلفين من الخامات وهي الشيفون و القطيفة مما يعطي أحساس بالتنوع في تشكيل سطح الخامه يثري من قيمة التصميم المنفذ .





إعتمد المصمم في تشكيل سطح الخامه على الدمج بين تقنيه القص بالليزر و تقنيه الطباعة بأسلوب الشابلونية و الرسم المباشر مؤكدا ربط التصميم الزخرفي المنفذ بالخطوط البنائية للزي وخلق علاقة مبتكرة ومستحدثة للزي .



إعتمد المصمم في تشكيل سطح الخامه على الدمج بين الطباعة بأسلوب المونوبرنت و الشابلون و الرسم المباشر في إظهار " للخامات المطبوعة بشكل Patch Work عناصر التصميم الزخرفي و مؤكدا على الخطوط البنائية للزي باستخدام أسلوب " يثري من قيمة التصميم المبتكر والذي يتناسب مع مختلف الأعمار .



تصميمات أزياء للأطفال أعتد تشكيل سطح الخامة بها على الطباعه بأسلوب المونوبرنت و الرسم المباشر للتأكيد علي خطوط التصميم المطبوع والقص بالليزر للتأكيد على الخطوط البنائية لتصميم الزي المبتكر .

من منطلق ماسبق من التصميمات المطبقة و المعتمدة علي إعادة تشكيل سطح الخامة في تصميمات الأزياء يتضح الآتي :

- أهمية ربط التصميم البنائي المبتكر للزي و التقنية المستخدمة للخامة .
  - ضبط التصميم الزخرفي المطبوع و إرتباطه بالتقنيات المستحدثة للخامة المشكلة .
  - ضرورة توافر اللسة الخيالية و الفكر المبتكر المبدع و الجرأة في إستخدام التقنيات وتوظيفها لتحقيق الفكرة المبتكرة للزي المنفذ .
- وعلي ذلك فقيم التصميم ما هي إلا نتاج تفاعل العناصر البصرية في التصميم مع أساسيات التصميم لإنشاء قيم تتوافق مع فكر وتفكير المصمم من الناحية النفعية والجمالية .
- وتبدأ العملية التصميمية من داخل( ذاتية المصمم المبدع ) إلي الخارج (التصميم)، وقد ينتج تصميم مبتكر وفريد لما فيه من رموز شخصية ومضامين جمالية بوجهه نظر الفنان ذاته، ويمكن أن تبدأ من الخارج إلي الداخل أي بدراسة الإحتياجات والمتطلبات التصميمية والأذواق للمراحل العمرية المختلفة والبيئة المحيطة لإمكانية قبولة من المجتمع والقدرة علي منافسة الأسواق المحلية و العالمية .

### نتائج البحث:

- من خلال تطبيق فكرة البحث علي مجموعة من الطلاب في مادة تصميم الملابس من خلال الفروض المقترحة قد تم عمل إختبارمدى قدرة التصميمات على تحقيق النتائج الخاصه بالبحث من خلال إستمرار استبيان تحتوي علي مجموعة من الأسئلة وقد أظهر تحليل استمارات الإستبيان المرفقة بالبحث النتائج التالية :
- أوضح البحث أن إعادة تشكيل الخامة في مجال الأزياء أعطي قيمة فنية عالية للتصميمات المبتكرة في خلق خامات جديدة مبتكرة و مستحدثة .



- استخدام أساليب الطباعة المختلفة ودمجها مع أسلوب التشكيل للخامة المستخدمة في تصميمات الأزياء لة أثر كبير في تطوير تصميمات الأزياء المطبوعة لتواكب التطور الحاصل عالميا .
- دمج أسلوب تشكيل الخامة وأساليب الطباعة المختلفة مع مراعاة العلاقة التصميمية الجمالية بين الخطوط البنائية للزي والتصميم الزخرفي مما أثري من قيمة الزي المبتكر.
- أدت تلك الدراسة الي تطوير الفكر الإبداعي والإبتكاري في دراسة الموضة عند الطلاب وإستخدام الجرأة في الفكر والتقنيات المستخدمة للوصول الي زي مبتكر ينافس السوق العالمي .
- الربط بين أسس وعناصر تصميم الزي المتمثلة في خطوطه البنائية و التصميم الزخرفي المطبوع أثري من قيمة تصميمات الأزياء المطبوعة المبتكرة .

### توصيات البحث :

- تحفيز الدارسين في مجال الأزياء المطبوعة في ابتكار خامات جديدة ومستحدثة .
- تطوير مناهج التعليم بالجامعات و المعاهد التي تقوم علي دراسة المنسوجات بكل تخصصاتها من طباعة وأزياء والإحاطة بكل جديد للدارسين ليؤهلهم الي تقديم رؤية فنية جديدة ومتميزة تتوافق مع الأفكار العالمية .
- ربط الجانب الأكاديمي بالجانب العملي و سوق العمل وتشجيع أصحاب المصانع في الإستفادة من تصميمات الطلاب المنفذة .

### • المراجع العربي :

1. اسماعيل ،شوقي إسماعيل ،التصميم عناصره و أسسه في الفن التشكيلي ، القاهرة :الهيئة المصرية للكتاب ، 1999 .  
1-Ismaeil , Shawqi Ismaeil .*Altasmim Anasirah W 'Osasah fi alfan altashkili* , alqahra: alhayiha almisria lilkitab , 1999.
2. بسمارك، إيهاب ،الأسس الجمالية و الإنشائية للتصميم. القاهرة: دار الكاتب المصري، 2000  
2-Bisimarik , Ihab. "*al'usas aljamalia w al'inshaya liltasmim*". masr: dar alkatib almisri , 2000.
3. الفار ،حسن عبد العزيز .تصميمات الأقمشة المطبوعة وعلاقتها بالأزياء. القاهرة: ، 2000  
3-Alfar , Hasan Abd Aleaziz .*Tasmimat al'aqmisha almatbuea W elakatha balazy'a*.alqahra: , 2000
4. عيسى ،شهياناز قطب. تأثير عنصر الخامة و اللون علي العملية التسويقية لبعض أقمشة الملابس الخارجية للطالبة الجامعية . ماجستير ، كلية الإقتصاد المنزلي ، جامعه حلوان ، 2004 .  
4-Eisaa , Shahinaz Quotb .*Tathir eunsuriy alkhama w al lawn ala alamalia altaswiqia libaed 'aqmeshat almalabis alkharijia liltaliba aljamieia*.risalat majstir , koliat al'iqtasad almanzili , jamieat hulwan , 2004.
5. عبد المنعم، ضحي مصطفي. الخامة كمصدر للتصميم علي المانيكان. دكتوراة ، كلية الفنون التطبيقية ، جامعه حلوان ، 2007  
5-Abd AlMuneim , Doha Mostafa. *Alkhamt kamasdar liltasmim ala almanykan*. risaluh duktura , kulayat alfunun altatbiqia , jamieat hulwan , 2007

### • المراجع الأجنبي:

6. Genova, Anita ."*Fashion and technology-Guide to materials and Application*" USA:Bloomsbury,Fairchild Books,2016
7. Larry, Eisinger. " *the complete book of sewing*", New York, crown publishers, 1972
8. Beker, Laura." *Laser cutting for fashion and textiles*" London: Chronicle Books,2016
- 9.frings,Gini." *Fashion from concept to concumer*"USA,Pearson books ,10<sup>th</sup> edition,2014
- 10.Faerm,Steven." *Fashion Design*"USA,Quarto books,2016